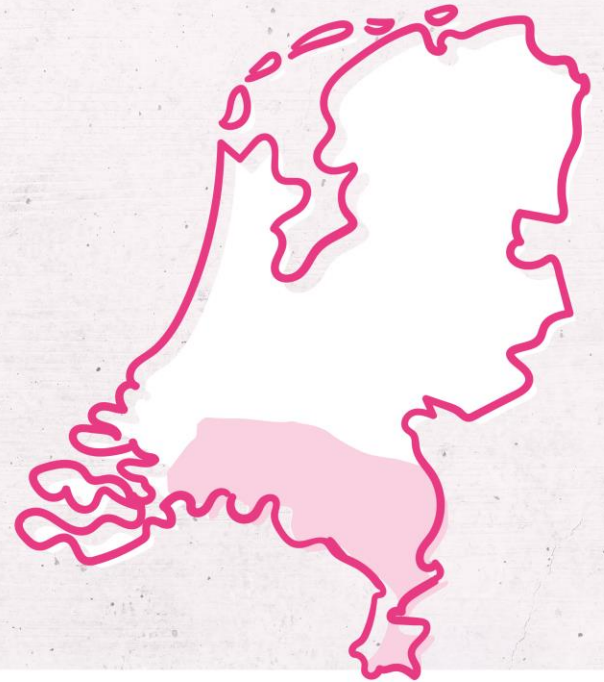




VERSTERKEN
VAN DE PEDAGOGISCHE BASIS
IN LANDSDEEL **ZUID**

WELKOM

WEBINAR
VERSTERKEN VAN DE PEDAGOGISCHE BASIS
IN LANDSDEEL ZUID







PROGRAMMA

- 13.30 – 13.35 uur **Opening, voorstellen en context**
Raymond Clement, bestuurder van MIK PIW Groep
- 13.35 – 14.00 uur **Onderzoek: Jeugdhulpverlening in de school**
Hélène Leenders, associate lector en Mariette Haasen, docent/onderzoeker,
beiden Fontys hogescholen
- 14.00 – 14.30 uur **Interprofessionele samenwerking op school**
Corina van Os, gezinswerker Buurtzorg Jong/zorg & onderwijsmedewerker SWV PO Meierij,
Henk Wever, projectcoördinator Buurtzorg Jong en Heleen Gorter, ouder
- 14.30 – 14.55 uur **Collectieve voorzieningen**
Ankie de Laat, College van Bestuur van ATO-Scholenkring en Ghislaine Fonteijn,
directeur/bestuurder van Kanteel Kinderopvang
- 14.55 – 15.00 uur **Afronding**
Raymond Clement, bestuurder van MIK & PIW Groep



ONDERZOEK: JEUGDHULP- VERLENING IN DE SCHOOL

Hélène Leenders, associate lector en Mariette Haasen,
docent/onderzoeker, beiden Fontys hogescholen

Achtergrond



VERSTERKEN
VAN DE PEDAGOGISCHE BASIS
IN LANDSDEEL **ZUID**

- Op weg naar inclusiever onderwijs (Spiegelwet PO en TJZ)
- Opdracht is om **samenwerking tussen professionals** in onderwijs en jeugdhulpverlening én **samenwerking met ouders** te optimaliseren
- Samen verantwoordelijk! Het optimaliseren van ontwikkelingskansen en welbevinden van kinderen geschiedt in de verschillende domeinen waarin opvoeden en opgroeien plaatsvinden: thuis, op school, in instellingen, in de wijk
- De **pedagogische kwaliteit** in de leefomgeving van kinderen bepaalt grotendeels de mate waarin kinderen gezond, veilig en kansrijk opgroeien

Wat we al weten uit onderzoek



VERSTERKEN
VAN DE PEDAGOGISCHE BASIS
IN LANDSDEEL **ZUID**

- Wanneer **thuis, school en omgeving** goed op elkaar aansluiten heeft dit een positief effect op welbevinden, leerprestaties en gedrag van kinderen (Doornenbal & Duin, 2015; Ince, Van Yperen & Valkestijn, 2018)
- **Ouders** krijgen meer vertrouwen in hun opvoedvaardigheden en ervaren de opvoeding positiever (Van Dijken, 2024)
- Intensieve samenwerking tussen **leraren, ouders en jeugdhulpverleners** draagt bij aan een veilige leeromgeving die jeugdigen ondersteunt in hun sociale en cognitieve ontwikkeling (Gerdes, 2021).

Vervolg



VERSTERKEN
VAN DE PEDAGOGISCHE BASIS
IN LANDSDEEL **ZUID**

- **Onderwijs:** partnerschapsrelatie ouders-leraren leidt tot gecoördineerde inzet thuis en school; bevordert motivatie, welzijn, zelfvertrouwen, leerprestaties; positief effect op gedrag (Leenders et al, 2018; Bakker et al., 2013)
- Sterke alliantie ouders-professionals in **jeugdhulpverlening** leidt tot verbetering tevredenheid over zorg, functioneren ouders, pos. resultaten ouderondersteuning thuis, welbevinden en psychosociale ontwikkeling en welbevinden kinderen (De Greef, 2019)



MAAR

Wat we ook weten

- Samenwerking tussen onderwijs en jeugdhulp **laat te wensen over** (Ledoux & Waslander, 2020)
- Ouders voelen zich **onvoldoende gehoord** (Leenders et al., 2021; 2019)
- Ondersteuning vaak gericht op **herstel en normalisatie**, in plaats van inclusie (Jonkman, Brock, Britt, & De Winter-Koçak, 2021)
- Gerichtheid op preventie leidt vaak tot vroegsignalering en **meer hulp** (Wienen 2024)

Jeugdhulpverlening in de school

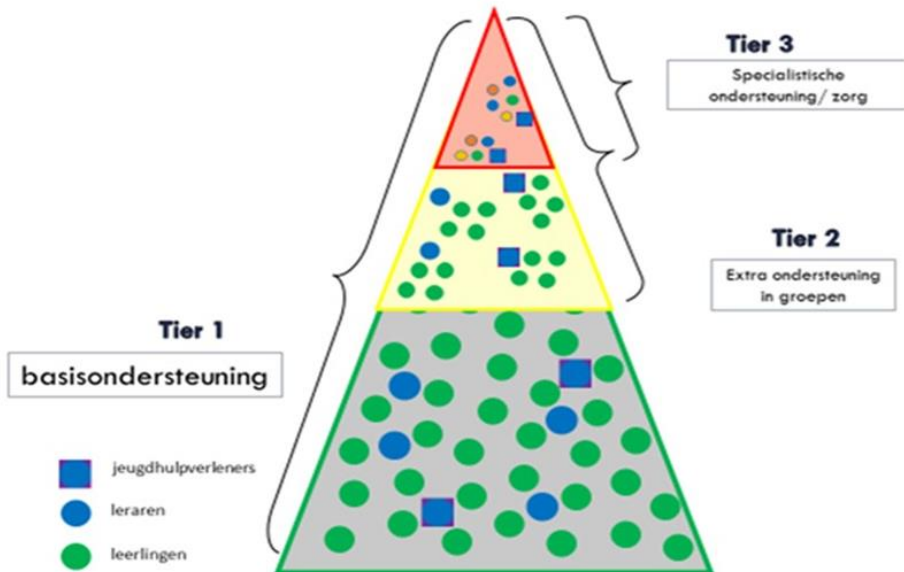
Op welke wijze kunnen professionals in onderwijs en jeugdhulpverlening (samen met ouders) samenwerken aan groepsgerichte, preventieve interventies die de het sociaal emotioneel leren van leerlingen bevorderen?





Inspiratie over de grens

Model Interconnected System Framework



Samenhang 3 onderzoekslijnen in project

Designline ontwerpt een interventie

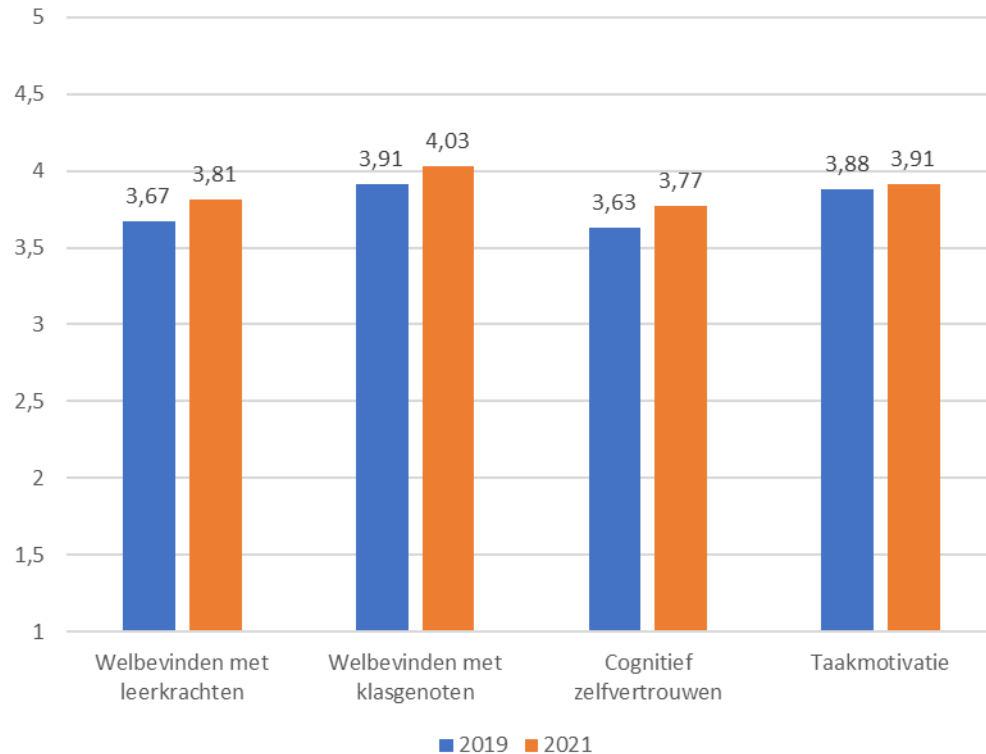
Evaluatielijn onderzoekt of dit effect heeft en hoe het samenwerken verloopt

De trainingslijn onderzoekt hoe de kennis uit het onderzoek vertaald kan worden naar de opleidingen

A photograph of a modern building facade with a large glass window area. The name 'Raayland College' is mounted on the wall in large, white, 3D block letters. The building has a dark frame around the windows and a balcony with a glass railing below the main window area. Bare tree branches are visible in the foreground.

Raayland College

Vergelijking COOL 2019-2021

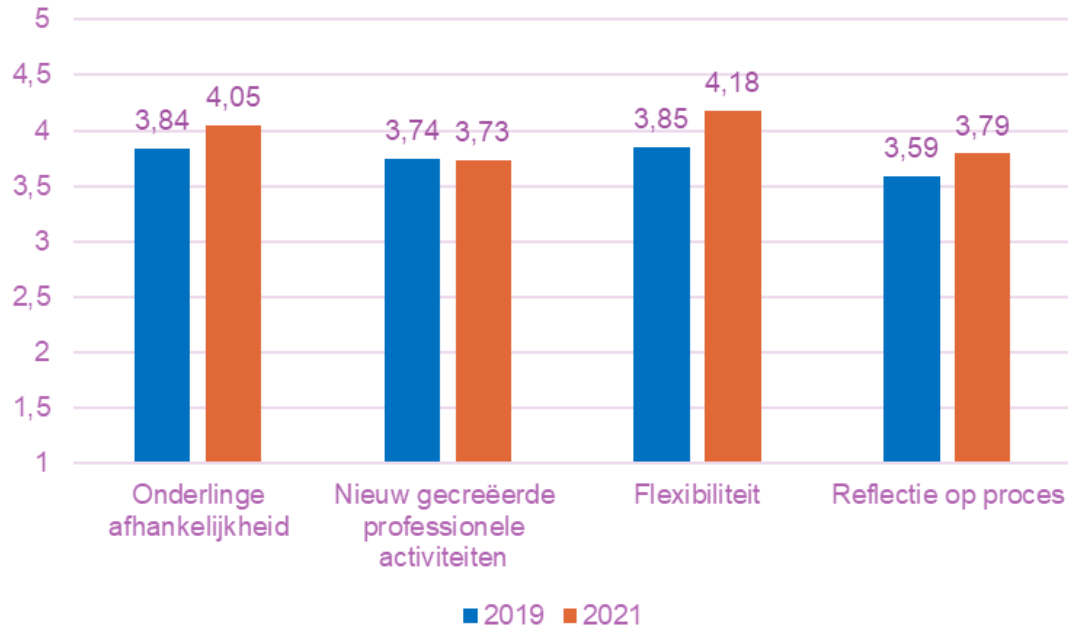


Leerlingen rapporteren meer welbevinden als leraren en jeugdhulpverleners samenwerken in de klas

Opvallend verschil met welbevinden Nederlandse jeugd tijdens corona. Nederlandse jeugd rapporteerde juist minder welbevinden en meer internaliserende klachten (angsten, somberheid)

Onderzoeksbevindingen Samenwerken

Verandering Samenwerken Leerkrachten 2019-2021 Totaal



- Leraren en jeugdhulpverleners zijn beter geworden in samenwerken [verschilsscores op onderlinge afhankelijkheid en flexibiliteit zijn significant]
- Uit ons onderzoek blijkt dat leraren hun doelen beter bereiken als ze samenwerken en dat ze flexibeler worden

Competenties van leraren

- Alleen **leraren primair onderwijs** lieten na drie jaar een groei zijn wat betreft **omgaan met ouders en netwerk**
- **Correlatie samenwerking en competenties van leraren:** leraren die veel onderlinge afhankelijkheid ervaren in de samenwerkingsrelatie en veel reflecteren op het proces van het samenwerken, voelen zich competent in de omgang met gezin/netwerk én vinden dat ook belangrijker
- Belangrijk: letten op gezamenlijk doel en gedeelde verantwoordelijkheid, en voldoende tijd om te reflecteren

Aanbevelingen



Samenwerken aan interventies op meergelaagdheid

Ontschotten door daadwerkelijk samenwerken

Samenwerken is vooral samen doen

Langdurigere samenwerkingsrelaties: Samen één team vormen.

Tijd om voor te bereiden en te reflecteren (randvoorwaarden)

Educatief partnerschap met ouders vergroot waarschijnlijk het effect van interprofessioneel samenwerken



VERSTERKEN

VAN DE PEDAGOGISCHE BASIS

IN LANDSDEEL

ZUID





INTERPROFESSIONELE SAMENWERKING OP SCHOOL

Corina van Os, gezinswerker Buurtzorg Jong/zorg & onderwijsmedewerker SWV PO Meierij, Henk Wever, projectcoördinator Buurtzorg Jong en Heleen Gorter, ouder



COLLECTIEVE VOORZIENINGEN

Ankie de Laat, College van Bestuur van ATO-Scholenkring
en Ghislaine Fonteijn, directeur/bestuurder van Kanteel
Kinderopvang





VERSTERKEN
VAN DE PEDAGOGISCHE BASIS
IN LANDSDEEL **ZUID**

BEDANKT

